

Techninė dokumentacija – kas tai ir kodėl ji reikalinga kiekvienam daugiabučiui namui?

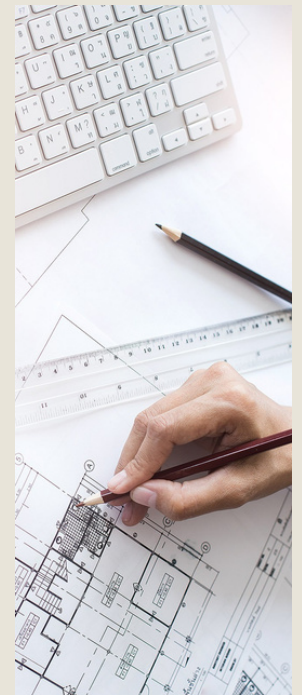
Artėjant šildymo sezonui vis daugiau gyventojų skuba pasiruošti žiemai – atnaujinti šildymo prietaisus. Tačiau neretai susiduriama su problema, jog AB „Šiaulių energija“ specialistai negali nustatyti, kokio tipo ir galios šildymo įrenginiai turi būti įrengti užklausą pateikusio vartotojo bute, kadangi šilumos tiekėjui pateiktos ne visų daugiabučių namų šildymo ir karšto vandens sistemų projektinės dokumentacijos.

Daugiabučio šildymo prietaisų techninėje dokumentacijoje pateikiamos išsamios montavimo, eksploatavimo ir priežiūros instrukcijos. Joje aprašomos įrenginių specifikacijos, saugos priemonės bei kita naudinga informacija, užtikrinanti efektyvų ir saugų šildymo prietaisų naudojimą.

Bendrovės specialistai pastebi, jog daugiabučiuose namuose, kurie neturi šildymo ir karšto vandens sistemų projektinės dokumentacijos, vis dažniau užfiksuojami atvejai, kuomet butuose yra netinkamai parinkti šildymo prietaisai ar savavališkai pakeistos šildymo sistemos. Šiuo atveju – papildomų radiatorių sekcijų skaičiaus, netinkamos galios šildymo prietaisų įrengimas ar netinkamo skersmens vamzdžio sumontavimas, gali lemti prastą šildymo sistemos darbą. Dėl šios priežasties išbalansuojama viso namo šildymo sistema, dėl kurios vienuose butuose per karšta, o kituose – per šalta.

Apie šios dokumentacijos reikalingumą pažymi ir Valstybinė energetikos reguliavimo taryba, kuri, tikrindama eksploatuojamas daugiabučių namų šildymo ir karšto vandens sistemas, nustatė, kad daugelis sistemų neatitinka teisės aktuose numatytų reikalavimų, nes yra eksploatuojamos neturint projektų aprašų. Todėl įpareigojo daugiabučių namų valdytojus atkurti projektinę dokumentaciją. Pastato projektinės dokumentacijos turėjimo būtinumą numato Šilumos tinklų ir šilumos vartojimo įrenginių priežiūros taisyklės, kuriose nurodoma, jog *Šilumos tinklų ir šilumos naudojimo įrenginių Savininko (administratoriaus) arba Prižiūrėtojo būstinėje turi būti sudaryta ir saugoma šilumos tinklų ir šilumos naudojimo įrenginių dokumentacija: patvirtinti projektavimo dokumentai (brėžiniai, aiškinamasis raštas ir kita) su visais nustatyta tvarka atliktais pakeitimais.* Pastato šildymo ir karšto vandens sistemos priežiūros tvarkos aprašyme nurodyta, kad *daugiabučių namų šildymo ir karšto vandens sistemos priežiūros (eksploatavimo) dokumentus rengia Pastato savininkas ar Bendrojo naudojimo objektų valdytojas.*

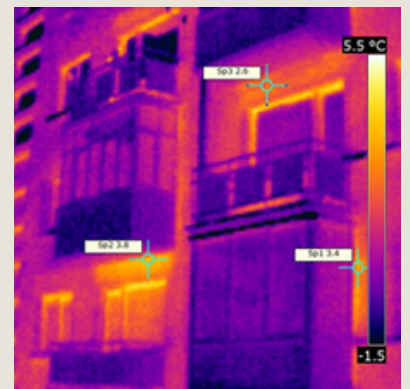
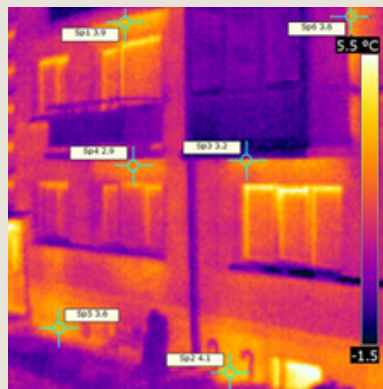
Bendrovės specialistai atkreipia vartotojų dėmesį, jog pastato šildymo ir karšto vandens sistemos yra viena iš svarbiausių daugiabučio namo inžinerinių dalių, už kurią atsakingi visi name gyvenantys asmenys, todėl projektinės dokumentacijos atnaujinimo klausimas turėtų būti aktualus visiems, siekiant, jog visi name esantys šildymo prietaisai veiktų tinkamai. Subalansuota šildymo sistema padeda išvengti šilumos energijos nuostolių, leidžia sutaupyti bei mėgautis jaukia namų šiluma.



Termovizija - ar Jūsų namai sandarūs?

Kasmet, įsibėgėjus šildymo sezonui, bendrovės specialistai sulaukia daugiabučių namų gyventojų užklausų apie galimybę padidinti šilumos kiekį daugiabučiame name, kadangi gyvenamosiose patalpose nepakankamai šilta. AB „Šiaulių energija“ darbuotojai ragina į išsiaiškinti, kur slypi problema.

Daugiabučių namų terminis vaizdavimas yra vertinga priemonė energijos vartojimo efektyvumui įvertinti ir galimoms problemoms nustatyti. Naudodami specializuotas infraraudonųjų spindulių kameras – termovizorius, bendrovės specialistai gali aptikti temperatūros svyravimus įvairiose pastato dalyse ir padėti tiksliai nustatyti vietas su netinkama izoliacija bei su dideliais šilumos nuostoliais. Termovizija apima pastato išorės ir vidaus skenavimą, kad būtų sukurtas terminis žemėlapis, kuriame spalvų svyravimai rodo skirtingas temperatūras. Analizuojant termogramą, galima tiksliai nustatyti problemines objekto vietas.



Pateiktose iliustracijose matoma, kad pastatas atiduoda šilumą aplinkai per namo sienas virš langų, namo sienas ir balkonų sandūras, namo pamatus

Atlikus diagnostiką pastato valdytojas ir savininkas pamatys savo buto langų, sienų, pertvarų šiluminę izoliaciją bei vietas, per kurias prarandama daugiausiai šilumos energijos. Jei atlikus buto termovizinį vertinimą bus tikslingai tobulinama izoliacija ir optimizuojamos pastato šildymo bei vėdinimo sistemos gyventojai sutaupys nemažą kiekį šilumos energijos. Be to, šiluminis vaizdavimas padeda planuoti prevencinę priežiūrą, siekiant sumažinti ar užkirsti kelią nustatytiems šilumos energijos praradimams. Reguliarūs termoviziniai patikrinimai yra esminė tvaraus pastato valdymo dalis, skatinanti energijos vartojimo efektyvumą ir užtikrinanti daugiabučių gyventojų gerovę. Spręsdami šias problemas, gyventojai gali mėgautis didesniu komfortu ir sumažinti sąskaitas už suvartojamą šilumos energiją.

Pastato termovizinį tyrimą atlikti verta jei:

- **Perkate individualų namą, butą ar kitą statinį.** Termovizinis tyrimas parodys Jūsų perkamo statinio būklę ir leis Jums priimti teisingiausią sprendimą.
- **Norite patikrinti savo statinio (individualaus namo, buto ar kt.) šilumines savybes.** Išsiaiškinti išorės atitvarų, durų, langų, stogo kokybę ir galimus šilumos nuotolius.
- **Svarstote apie pastato renovaciją.** Termovizinis tyrimas parodys pastato išorinių konstrukcijų šiluminę varžą, taip pat bus nustatyti kiti konstrukcijų defektai.

! AB „Šiaulių energija“ primena, jog namo termovizinė diagnostika atliekama kai name yra įjungta šildymo sistema ir temperatūrų skirtumas tarp lauko ir pastato vidaus ne mažesnis kaip 12 laipsnių.

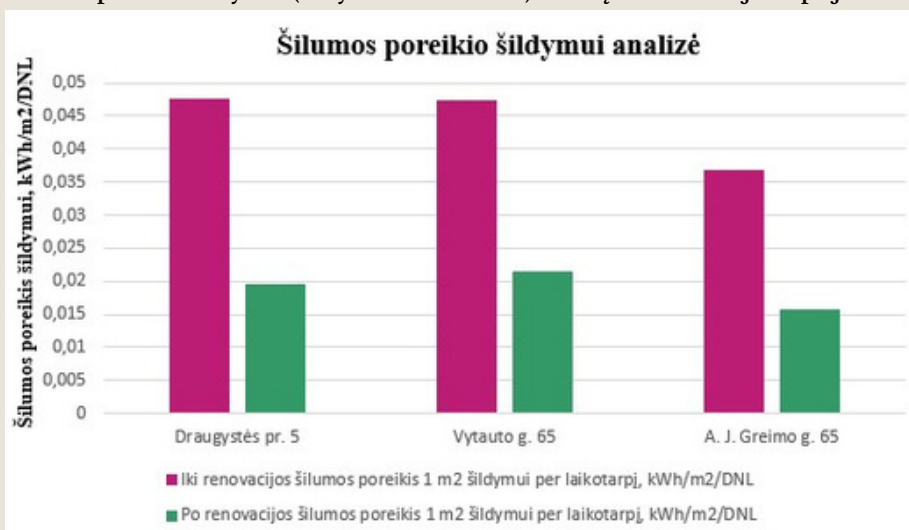
Dėl termovizinės pastato diagnostikos atlikimo galite kreiptis į AB „Šiaulių energija“ Klientų aptarnavimo skyrių tel. (8 41) 591 265 arba el. p. kas@senergija.lt

Renovacija – raktas į namus, apgaubiančius jaukia šiluma

Galimybė mėgautis komfortiška namų aplinka susideda iš daugybės komponentų, tačiau veiksmingiausias būdas išlieka – daugiabučio namo renovacija. Atsinaujinę pasieksite didžiausią šilumos energijos sutaupymą bei prisidėsite prie svarbių globalių procesų.

AB „Šiaulių energija“ jau daugiau nei šešerius metus yra Šiaulių miesto savivaldybės energetinio efektyvumo didinimo daugiabučiuose namuose programos įgyvendinimo administratorius. Įgyvendinę ne vieną modernizacijos projektą bendrovės specialistai atlieka šiluminės energijos suvartojimo analizes, palyginimus, kurių metu matomas ženklus šilumos energijos šildymui suvartojimo mažėjimas.

Teikiame Draugystės pr. 5, Vytauto g. 58 ir A. J. Greimo g. 65 daugiabučių namų šilumos poreikio šildymui (šildymo sezono metu) analizę iki renovacijos ir po jos.



Po renovacijos daugiabučiuose namuose šilumos poreikis sumažėjo daugiau nei perpus.

Draugystės pr. 5 - 59%,
Vytauto g. 58 - 55%,
A. J. Greimo g. - 57%

Gyventojus, kurie nori gyventi šiltuose, techninius reikalavimus atitinkančiuose bei aukštą energetinį efektyvumą turinčiuose namuose, bendrovės specialistai ragina apgalvoti savo daugiabučio namo modernizacijos galimybes. Įgyvendinti atnaujinimo sprendimai leis džiaugtis šiuolaikiška aplinka, padidėjusia turto verte, sumažėjusiu suvartotos šilumos kiekiu ir, žinoma, mažesnėmis sąskaitomis už šilumos energiją.

Kilus klausimams dėl daugiabučio namo atnaujinimo (modernizavimo) investicijų plano parengimo ar kitų atnaujinimo (modernizavimo) projekto įgyvendinimo darbų, prašome kreiptis į AB „Šiaulių energija“ daugiabučių namų renovacijos administravimo skyrių, adresu Pramonės g. 10, Šiauliai, II-ame administraciniame pastate (gamybos korpusė, prie įvažiavimo į teritoriją), 303 kab., el. paštu renovacija@senergija.lt arba tel. (841) 591 238.